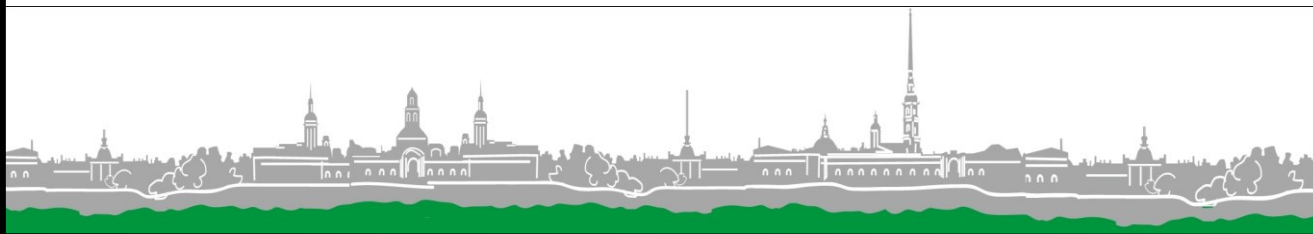




ОБЯЗАТЕЛЬНОЕ
МЕДИЦИНСКОЕ
СТРАХОВАНИЕ

**ИТОГИ КОНТРОЛЬНО - РЕВИЗИОННОЙ РАБОТЫ
ТЕРРИТОРИАЛЬНОГО ФОНДА
ОБЯЗАТЕЛЬНОГО МЕДИЦИНСКОГО СТРАХОВАНИЯ
САНКТ-ПЕТЕРБУРГА
за 2022 год**



**Контроль за обоснованностью получения
и целевым использованием
средств обязательного медицинского страхования
медицинскими организациями**

По состоянию на 31.12.2022 в Реестр медицинских организаций, осуществляющих деятельность в системе обязательного медицинского страхования Санкт-Петербурга, включены 372 медицинские организации (годом ранее, по состоянию на 31.12.2021 – 384 медицинские организации).

Из общего количества медицинских организаций, включенных в Реестр, средства обязательного медицинского страхования (далее – ОМС) за оказанную медицинскую помощь в период с января по декабрь 2022 года получали 323 медицинские организации.

В отчетном периоде работниками контрольно-ревизионного управления государственного учреждения «Территориальный фонд обязательного медицинского страхования Санкт-Петербурга», при плановом количестве на 2022 год – 170 проверок, **фактически было проведено 180 проверок обоснованности получения и целевого использования средств ОМС медицинскими организациями Санкт-Петербурга**, из них:

- **96 комплексных проверок;**
- **83 тематические проверки**, в том числе:

38 проверок исполнения требований приказов Министерства здравоохранения Российской Федерации от 13.03.2019 № 124н, от 27.04.2021 № 404н «Об утверждении Порядка проведения профилактического медицинского осмотра и диспансеризации определенных групп взрослого населения» и от 01.07.2021 № 698н «Об

утверждении Порядка направления граждан на прохождение углубленной диспансеризации, включая категории граждан, проходящих углубленную диспансеризацию в первоочередном порядке»;

18 проверок достоверности данных персонифицированного учета сведений об оказанной медицинской помощи;

12 проверок исполнения требований приказа Министерства здравоохранения Российской Федерации от 11.04.2013 № 216н «Об утверждении Порядка диспансеризации детей – сирот и детей, оставшихся без попечения родителей, в том числе усыновленных (удочеренных), принятых под опеку (попечительство), в приемную или патронатную семью»;

6 проверок исполнения требований приказа Министерства здравоохранения Российской Федерации от 15.02.2013 № 72н «О проведении диспансеризации пребывающих в стационарных учреждениях детей – сирот и детей, находящихся в трудной жизненной ситуации»;

4 проверки использования средств нормированного страхового запаса ТФОМС Санкт-Петербурга для софинансирования расходов медицинских организаций на оплату труда врачей и среднего медицинского персонала;

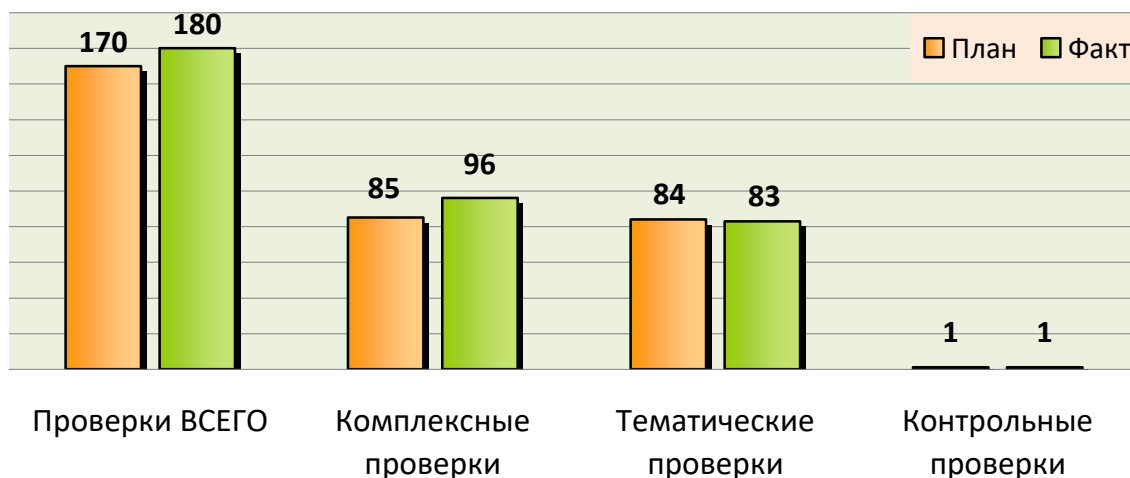
4 проверки использования средств нормированного страхового запаса ТФОМС Санкт-Петербурга для финансового обеспечения мероприятий по приобретению и проведению ремонта медицинского оборудования;

1 внеплановая тематическая проверка в связи с поручением Федерального фонда обязательного медицинского страхования;

- **1 контрольная проверка.**

Информация о выполнении контрольно-ревизионным управлением ТФОМС Санкт-Петербурга утвержденного плана проверок медицинских организаций на 2022 год в разрезе отдельных видов проверок представлена ниже:

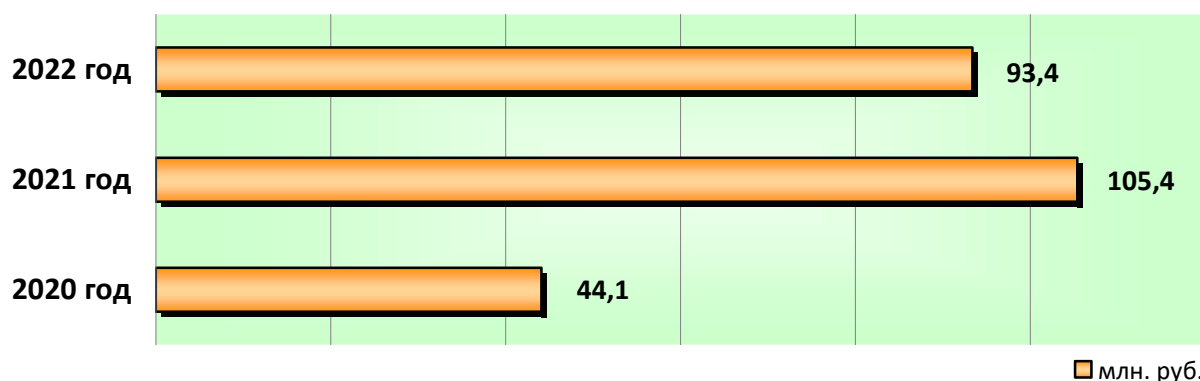
Выполнение плана проверок медицинских организаций в 2022 году



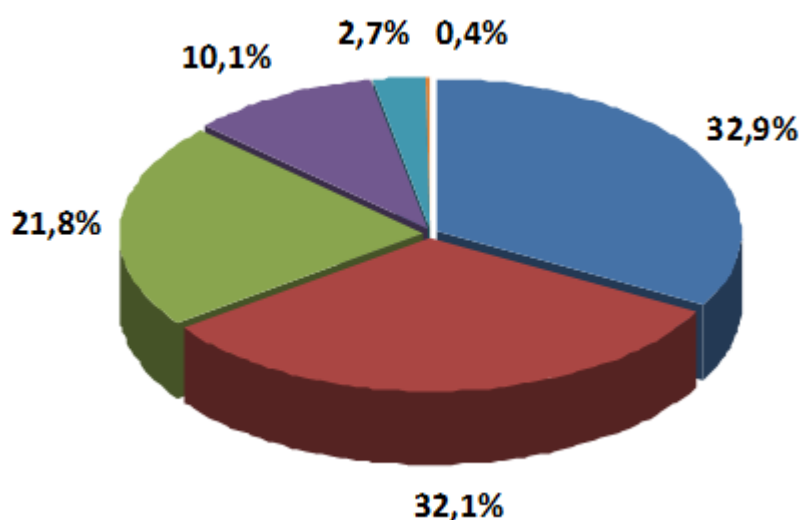
Все проверки медицинских организаций проводились в соответствии с Порядком осуществления территориальными фондами обязательного медицинского страхования контроля за деятельностью страховых медицинских организаций, осуществляющих деятельность в сфере обязательного медицинского страхования, а также контроля за использованием средств обязательного медицинского страхования указанными страховыми медицинскими организациями и медицинскими организациями, утвержденным приказом Министерства здравоохранения Российской Федерации от 26.03.2021 № 255н.

Объем выявленных в 2022 году финансовых нарушений, допущенных медицинскими организациями в денежном выражении, **составил 93 431,0 тыс. рублей.** Данные о динамике размера выявляемых финансовых нарушений в период с 2020 по 2022 годы приведены далее:

Объемы выявленных финансовых нарушений по средствам обязательного медицинского страхования



Структура финансовых нарушений, выявленных в 2022 году в медицинских организациях системы обязательного медицинского страхования Санкт-Петербурга **в общем объеме 93 431,0 тыс. рублей**, представлена ниже:



- Оплата расходов, не включенных в тарифы на оплату медицинской помощи, оказываемой в рамках Территориальной программы ОМС – **30 777,3 тыс. рублей**
- Финансирование структурных подразделений (служб) медицинских организаций, финансируемых из иных источников – **29 985,4 тыс. рублей**
- Расходование средств сверх норм, установленных соответствующими министерствами, ведомствами – **20 393,2 тыс. рублей**
- Расходование средств при отсутствии подтверждающих документов – **9 428,2 тыс. рублей**
- Оплата видов медицинской помощи, не включенных в Территориальную программу ОМС – **2 505,4 тыс. рублей**
- Необоснованно запрошенные суммы средств нормированного страхового запаса – **341,5 тыс. рублей**

В ходе проведения контрольных мероприятий в отчетном периоде было **проверено 179 медицинских организаций**. По результатам проведенных проверок, **нарушения финансовой дисциплины**, допущенные в процессе получения и расходования средств обязательного медицинского страхования, **выявлены в 53 медицинских организациях** (29,6% от общего числа проверенных учреждений).

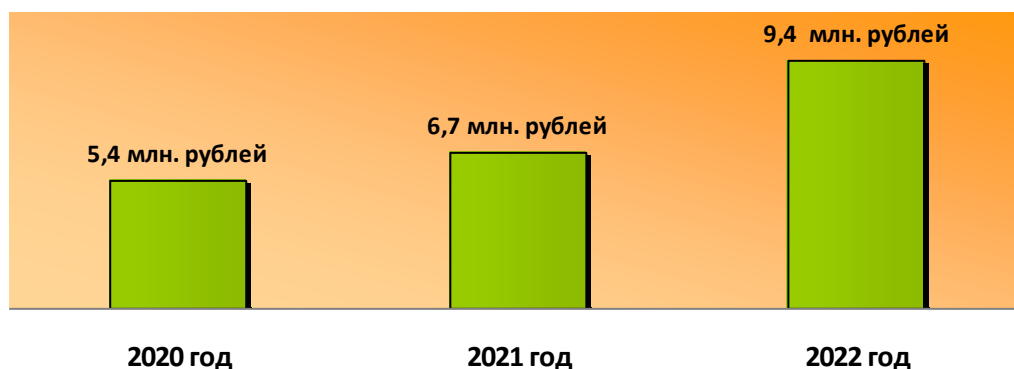
В результате принятых в течение анализируемого периода мер, **восстановлено путем осуществления возврата средств ОМС в бюджет ТФОМС Санкт-Петербурга 78 664,6 тыс. рублей**, что с учетом остатка невосстановленных средств на начало 2022 года (19 676,9 тыс. рублей) составляет 69,5% от общего объема средств, подлежащего восстановлению.

При этом 71 316,1 тыс. рублей из вышеуказанного объема средств восстановлено по результатам проверок, проведенных в рассматриваемом периоде, а 7 348,5 тыс. рублей – в предыдущие отчетные периоды.

По результатам проведенных в 2022 году проверок, за нарушения в использовании средств обязательного медицинского страхования, **медицинским организациям были предъявлены финансовые санкции в виде штрафов и пеней в общем объеме 9 439,6 тыс. рублей**.

Сведения об изменении объема предъявленных медицинским организациям в период с 2020 по 2022 годы штрафов и пеней характеризуются следующими показателями:

Объемы предъявленных медицинским организациям штрафов и пеней



С учетом сложившейся задолженности медицинских организаций по уплате предъявленных финансовых санкций по состоянию на начало 2022 года в размере 1 247,6 тыс. рублей, в течение отчетного периода **в бюджет ТФОМС Санкт-Петербурга поступило штрафов и пеней на сумму 6 912,3 тыс. рублей.**

Контроль за деятельностью страховых медицинских организаций в сфере обязательного медицинского страхования

В отчетном периоде работниками Контрольно-ревизионного управления государственного учреждения «Территориальный фонд обязательного медицинского страхования Санкт-Петербурга» при плановом количестве на 2022 год – 6 проверок, **фактически было проведено 15 проверок**

деятельности страховых медицинских организаций в сфере обязательного медицинского страхования, в том числе:

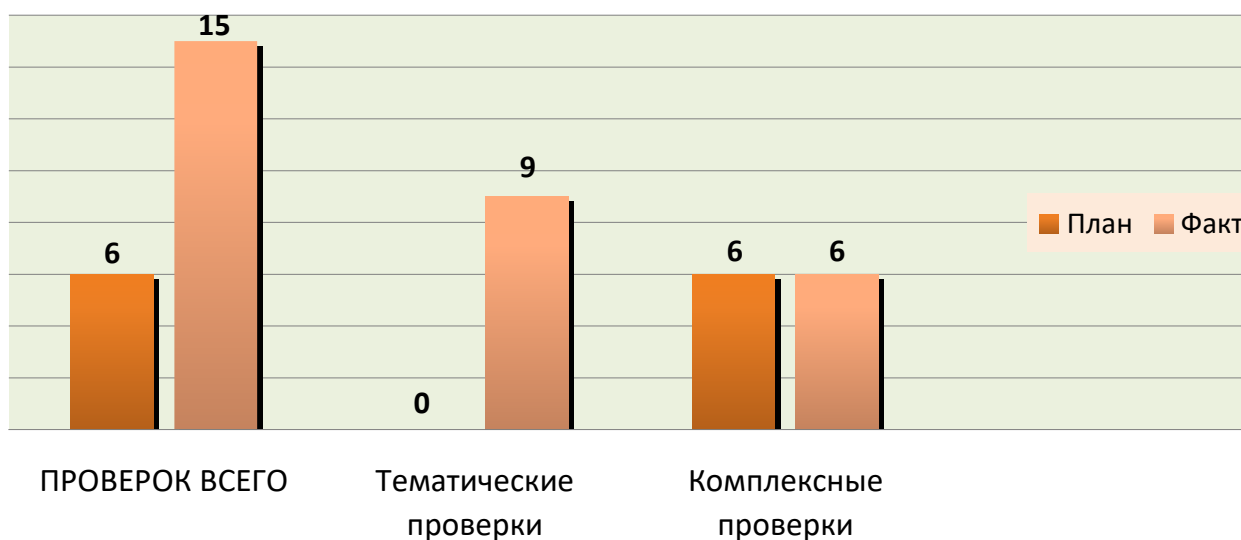
- **6 плановых комплексных проверок;**
- **9 внеплановых тематических проверок,** из них:

8 проверок в связи с обращением страховых медицинских организаций в ТФОМС Санкт-Петербурга с заявкой на предоставление недостающих средств для оплаты медицинской помощи в рамках Территориальной программы ОМС за счет средств нормированного страхового запаса;

1 внеплановая тематическая проверка в связи с поручением Федерального фонда обязательного медицинского страхования.

Информация о выполнении утвержденного плана контрольно-ревизионных мероприятий в 2022 году по страховым медицинским организациям в разрезе отдельных видов проверок представлена ниже:

Выполнение плана по проверкам страховых медицинских организаций в 2022 году



Проверки страховых медицинских организаций проводились в соответствии с Порядком осуществления территориальными фондами обязательного медицинского

страхования контроля за деятельностью страховых медицинских организаций, осуществляющих деятельность в сфере обязательного медицинского страхования, а также контроля за использованием средств обязательного медицинского страхования указанными страховыми медицинскими организациями и медицинскими организациями, утвержденным приказом Министерства здравоохранения Российской Федерации от 26.03.2021 года № 255н.

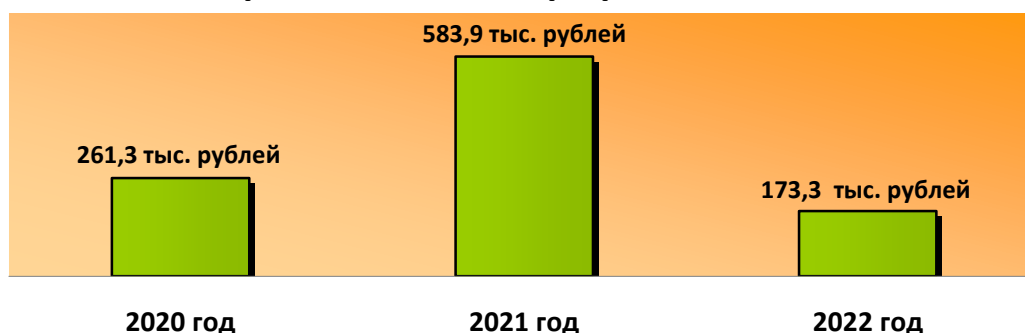
В ходе проведения контрольных мероприятий в 2022 году было **проверено 6 страховых медицинских организаций.**

По результатам проведенных в отчетном году проверок, **фактов нецелевого использования страховыми медицинскими организациями средств обязательного медицинского страхования не установлено.**

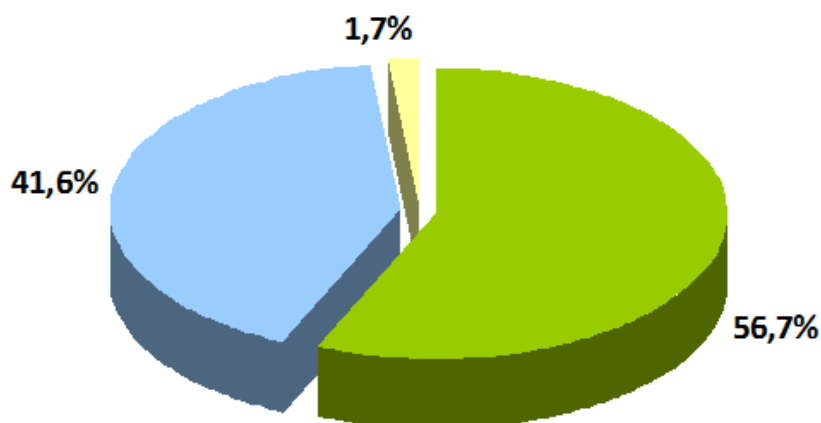
За нарушения, допущенные в ходе осуществления деятельности в сфере обязательного медицинского страхования в 2022 году, **страховым медицинским организациям были предъявлены финансовые санкции в виде штрафов и пеней в общем объеме 173,3 тыс. рублей.**

Сведения о динамике размера предъявленных в период с 2020 по 2022 годы страховым медицинским организациям штрафов и пеней приведены далее:

Объемы предъявленных страховым медицинским организациям штрафов и пеней



Структура штрафов и пеней, предъявленных в течение 2022 года страховым медицинским организациям за допущенные нарушения условий типового договора о финансовом обеспечении обязательного медицинского страхования, утвержденного приказами Министерства здравоохранения и социального развития Российской Федерации от 09.09.2011 года № 1030н и Министерства здравоохранения Российской Федерации от 26.10.2022 года № 703н, выглядит следующим образом:



- Предоставление Территориальному фонду обязательного медицинского страхования недостоверной отчетности – **98,3 тыс. рублей**
- Нарушение порядка выдачи полиса обязательного медицинского страхования – **72,0 тыс. рублей**
- Нарушение порядка информационного сопровождения застрахованных лиц на любом этапе оказания им медицинской помощи – **3,0 тыс. рублей**

В соответствии с предъявленными финансовыми санкциями, в течение отчетного периода **в бюджет ТФОМС Санкт-Петербурга поступило штрафов и пеней на сумму 173,3 тыс. рублей.**